

Gobelet et perles du IV^e siècle à Saint-Martin d'Oney (Landes)

Catherine HEBRARD-SALIVAS¹

mots-clés : Perle, gobelet, IV^e siècle, Landes, sépulture, France, verre.



Fig. 1 Localisation du site de Saint-Martin-d'Oney (© C. Hébrard-Salivas)

Lors d'une surveillance de labours forestiers en 2011 par le Centre de Recherches Archéologique des Landes (CRAL), dans la commune de Saint-Martin d'Oney (fig.1) au lieu-dit Loustelot, une sépulture antique à incinération a été mise au jour. Il s'agit ici d'une découverte inédite. Outre des ossements rubéfiés, du mobilier céramique, deux fibules, trois bagues et deux bracelets en bronze ont été découverts (matériel en cours d'étude par Didier Vignaud). Ce mobilier était accompagné de trois monnaies de la fin du IV^e siècle, d'un collier composé de 132 perles en verre et d'un verre à boire.

Note
1 Chercheuse indépendante

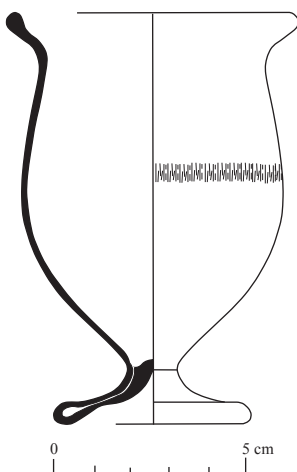


Fig. 2 Verre à boire (© C. Hébrard-Salivas)



Fig. 3 Vue du verre intact (© C. Hébrard-Salivas)

Le verre à boire (fig. 2)

Remonté à partir de plusieurs fragments, ce verre est archéologiquement complet. Il a été soufflé avec une seule paraison ; le pied, sous lequel, est visible la trace de reprise du pontil, est en effet ourlé par refoulement de la paraison. La lèvre, rejetée vers l'extérieur, est épaissie par réchauffement sur la flamme. La panse, dans sa partie la plus large, possède sur son pourtour de nombreuses stries verticales très fines. Haut de 10,9 cm, le verre de couleur vert olive présente de nombreuses petites bulles. Sa hauteur est de 10,9 cm (fig. 3 et 4).

Connu sur de nombreux sites français, ce type de verre qui appartient au type Isings 109/111 ou HN.5.2, a été trouvé en nombre important sur le site de Jau-Dignac (Hébrard 2005) ou de Plassac en Gironde (Hochuli-Gysel 1990). On peut le comparer à celui trouvé dans une sépulture datée de la fin du IV^e siècle ou du début du V^e siècle dans la nécropole de Gouesnac'h dans le Finistère en 2007 (Hinguant 2007).

Les perles (fig. 5)

Le collier d'environ 132 perles était situé à côté de deux fibules. La plupart des perles sont restées entières (102), les autres se sont désagrégées et n'ont pas pu être remontées. La couleur qui domine est le bleu cobalt, pour 96 % des perles (fig. 6). Outre cette couleur, deux perles sont turquoise, une jaunâtre, une autre violette et une dernière noire. Ces perles ont été classées en 10 catégories (fig. 7).

Parties du verre mesurée	Dimensions en cm
Hauteur totale	10,9
Diamètre d'ouverture	7,8
Diamètre du pied	5,1
Diamètre du pontil	1,9
Hauteur du pied	1,4
Épaisseur de la lèvre	0,38 à 0,48
Épaisseur de la panse	0,1

Fig. 4 Principales dimensions du verre à boire (© C. Hébrard-Salivas)

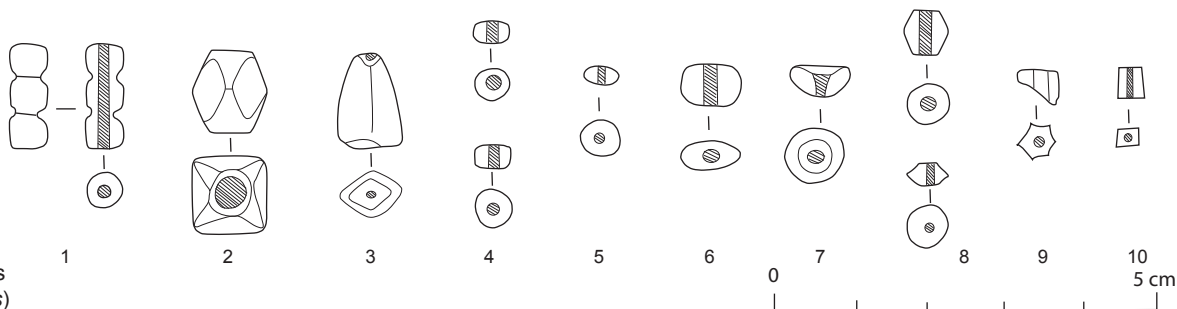


Fig. 5 Types de perles
(© C. Hébrard-Salivas)

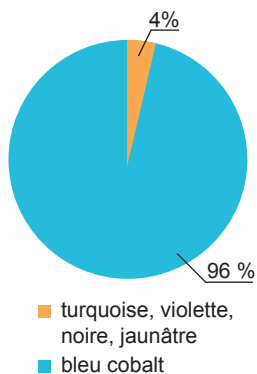


Fig. 6 Répartition en pourcentage des teintes de perles
(© C. Hébrard-Salivas)

Types	Catégorie	Nombre	Couleur	Dimensions
1	Tubulaire, multilobée	1	jaunâtre	Diam. : 0,5 cm Haut. : 1,4 cm
2	polyédrique	1	bleu cobalt	Larg. : 1 cm Haut. : 1,1 cm
3	pyriforme	1	bleu cobalt	Larg. : 1 cm Haut. : 1,3 cm
4	cylindrique	16	1 turquoise, 15 bleu cobalt	Diam. de 0,4 à 0,6 cm Haut. de 0,26 à 0,44 cm
5	annulaire	21	1 violette, 20 bleu cobalt	Diam. de 0,4 à 0,56 cm Haut. de 0,2 à 0,35 cm
6	tabulaire	1	turquoise	Larg. : 0,8 cm Haut. : 0,4 cm
7	tronconique	8	bleu cobalt	Diam. de 0,5 à 0,7 cm Haut. : 0,5 cm
8	biconique	33	bleu cobalt	Diam. de 0,5 à 0,66 cm Haut. de 0,2 à 0,6 cm
9	cylindrique hexagonale	1	noire	Diam. de 0,5 à 0,66 cm Haut. de 0,2 à 0,4 cm
10	quadrangulaire à section carrée	1	bleu cobalt	Larg. : 0,3 cm Haut. : 0,42 cm
/	forme indéterminée/ou perles cassées	48	bleu cobalt	/
Total		132		

Fig. 7 Inventaire des perles (© C. Hébrard-Salivas)



Fig. 9 Perle tubulaire polylobée
(© C. Hébrard-Salivas)



Fig. 10 Perle pyriforme
(© C. Hébrard-Salivas)



Fig. 8 Perles biconiques
(© C. Hébrard-Salivas)

Fig. 11 Résultats en % de l'analyse d'une des perles en verre bleu cobalt
(© B. Gratuze, Iramat)

B2 O3	Na2 O	Mg O	Al2 O3	Si O2	P2 O5	Cl	K2 O	Ca O	Ti O2	Mn O
0,06	18,05	0,86	2,24	66,12	0,07	1,16	0,56	6,16	0,1	0,1
Fe2 O3	Co O	Ni O	Cu O	Zn O	As2 O3	Sr O	Zr O2	Sn O2	Ba O	Pb O
2,72	0,14	0,02	0,49	0,03	0,01	0,05	0,01	0,02	0,02	0,99

Les perles les plus nombreuses sont biconiques (33 exemplaires ; fig. 8), annulaires (21 exemplaires), cylindriques (16 exemplaires), tronconiques (8 exemplaires). Les autres catégories sont pour la plupart représentées par un seul exemplaire (tubulaire-multilobée (fig. 9), polyédrique, pyriforme (fig. 10), tabulaire, cylindrique hexagonale, quadrangulaire à section carrée).

Toutes ces perles sont datées des IV^e-V^e siècles par comparaison avec celles découvertes dans des sépultures de Basse-Normandie (Frénuville, Giberville, Saint-Martin de-Fontenay, Hérouville, Sannerville ; Berthelot 1995), ou des nécropoles du Poitou (Naintré, Vieux-Poitiers, Antigny, Rom ; Bertrand 2003, 68).

Une analyse physico-chimique par spectrométrie de masse couplée à un plasma inductif avec prélèvement par ablation laser (LA-ICP-MS)² a été réalisée sur une perle annulaire, bleu cobalt. Elle montre qu'il s'agit d'une perle sodique dont la soude est d'origine minérale (fig. 11).

Conclusion

Cette découverte n'a pas fait l'objet d'une publication et nous ne disposons pas encore de description ou de dessins des autres artefacts. D'autre part, aucune fouille archéologique n'a été réalisée dans le secteur à la suite de la mise au jour de cette sépulture. Ainsi, rien n'indique qu'elle soit la seule dans cette partie de la forêt landaise. Il est à noter aussi que peu de matériel en verre provient de cette zone géographique, toutes périodes confondues. Dans ce cadre-là, on peut dire qu'il s'agit d'une découverte importante pour la région.

Bibliographie

- Berthelot 1995** : Berthelot (S.) : Objets de parure en pâte de verre et en ambre de la fin du III^e au VII^e siècle en Basse-Normandie, *Archéologie médiévale*, Tome XXV, 1-25.
- Bertrand 2003** : Bertrand (I.) : *Objets de parure et de soins du corps d'époque romaine dans l'Est Picton (Deux-Sèvres, Vienne)*, Chauvigny, Mémoire XXIII, 2003.
- Hébrard-Salivas 2005** : Hébrard-Salivas (C.) : La verrerie du site de la chapelle Saint-Siméon, TER sous la direction d'Isabelle Cartron, Université Bordeaux3, Ausonius, juin 2005.
- Hochuli-Gysel 1990** : Hochuli-Gysel (A.) : Les verres de la villa gallo-romaine de Plassac, *Revue archéologique de Bordeaux*, t. LXXXI, 1990, 78.
- Labaune-Jean, Hingant 2014** : Labaune-Jean (Fr.), Hingant (S.), collab. S. Jean : Nouveautés sur l'Antiquité tardive : les apports du mobilier funéraire de Gouesnac'h - Ty Korn (Finistère), *Aremorica*, 6, 2014, 145-173.
- Legoux 1993** : Legoux (R.) : Objets de parure à l'époque mérovingienne : de la typologie à la chronologie, *Verre et merveilles : mille ans de verre dans le nord-ouest de la Gaule*, catalogue de l'exposition départementale de Guiry-en-Vexin, 17 octobre 1993-31 janvier 1994.

Note

² Analyses réalisées par B. Gratuze IRAMAT, CRP2A, Orléans.

afav

2
0
1
7

Association Française pour l'Archeologie du Verre

Besançon, 31^e Rencontres (2016)



Siège social : C/o Les Arts Décoratifs - Musée des Arts Décoratifs - Département du Verre
107 rue de Rivoli, 75001 PARIS
<http://www.afaverre.fr>

Au sommaire de ce numéro



- 1** Sommaire
- 3** Éditorial
- 5** Fontaine Ch., Gratuze B.
Un flacon bicolore énigmatique, d'époque islamique, au Musée universitaire de Louvain. Restauration et étude.
- 10** Simon L., Pétorin N.
Le verre du site gallo-romain de La Pâquerie à Aubigny (Vendée).
- 15** Roussel-Ode J., Sagetat-Basseuil E.
Les verres antiques de la nécropole du Mas du Grand Contrat à Graveson (Bouches-du-Rhône).
- 20** Marie A.
Des indices pour l'artisanat du verre à Noviomagus Lexoviorum (Lisieux, Calvados).
- 24** Fauvernier Ch.
La verrerie d'Antipolis (Antibes-Alpes-Maritimes) du Haut-Empire jusqu'à l'Antiquité tardive.
- 37** Arveiller V., Brut C.
Le diatrète de Paris.
- 42** Calmés Chr., Garnier N., Pédoussaut L.
Une fiole fusiforme découverte à Eauze (Gers).
- 47** Simon L.
Verres à décor figuré du Bas-Empire à Jonzac (Charente-Maritime).
- 51** Hébrard-Salivas C.
Découvertes du IV^e siècle à Saint-Martin d'Oney (Landes).
- 54** Colombier-Gougouzian A., Ancel M.-J.
Le verre d'une installation religieuse paléochrétienne à Aoste (Isère).
- 58** Labaune-Jean Fr.
Des verres mérovingiens à Gennes-sur-Seiche (Bretagne, Ille-et-Vilaine).
- 61** Labaune-Jean Fr.
Les verres médiévaux du site de la Trinité à Rennes (Ille-et-Vilaine).
- 69** Roussel-Ode J.
Un lot de verreries du XVI^e s. découvert dans la Maison de la Tour à Saint-Restitut (Drôme).
- 73** Weil A.
Un gobelet inédit attribuable à Bernard Perrot.
- 75** Geysant J.
Reconnaissance et diversité de la verrerie à décor émaillée en Franche-Comté au XVIII^e siècle.
- 84** Velde D.
Précisions sur le début de la carrière du célèbre verrier Georges Bontemps (1799-1883).
- 86** Cadeilhan J., Subra L., Averous J.-Cl., de Grenier Belloc S., Benneteu Br., Schaad D.
Le patrimoine verrier de la Montagne Noire, une démarche collective de conservation.
- 91** Nouveautés, Actualités
- 98** Projet Veinar
- 99** Bibliographie récente
- 108** Liste des membres et correspondants